

Memoria de actividad del Centro de Recuperación de Fauna Arrano Etxea. Año 2012

Febrero de 2013



© Ihobe SA, febrero de 2013

**Edita: Ihobe, Sociedad Pública de Gestión Ambiental
Departamento de Medio Ambiente y Política Territorial
Gobierno Vasco**

**Alameda Urquijo, 36, 6º
48011 Bilbao
Teléfono: 900150864**

Contenido: este documento ha sido elaborado por Ihobe con la colaboración de Esteban Iriarte, del Departamento de Innovación, Desarrollo Rural y Turismo de la Diputación Foral de Gipuzkoa.



Memoria de actividad del Centro de Recuperación de Fauna Arrano Etxea (2012)

ÍNDICE

1.	EVOLUCIÓN HISTÓRICA.....	4
2.	SERVICIOS DE ARRANO ETXEA.....	5
3.	ANIMALES ATENDIDOS EN ARRANO ETXEA.....	5
3.1	STOCK DE AÑOS ANTERIORES	5
3.2	INGRESOS EN EL CENTRO EN 2012	6
3.3	CAUSAS DE INGRESO POR GRUPO FAUNÍSTICO.....	8
3.3.1	Rapaces diurnas.....	8
3.3.2	Rapaces nocturnas	9
3.3.3	Aves marinas.....	10
3.3.4	Aves acuáticas.....	11
3.3.5	Otras aves	11
3.3.6	Mamíferos	12
3.3.7	Reptiles y anfibios	13
3.4	DECOMISOS.....	13
3.5	ESTACIONALIDAD Y VARIACIÓN MENSUAL DE INGRESOS.....	14



Memoria de actividad del Centro de Recuperación de Fauna Arrano Etxea (2012)

1. EVOLUCIÓN HISTÓRICA

Desde su creación oficial a través de la firma de un convenio entre la Diputación Foral de Gipuzkoa y los propietarios de la finca, en el año 1986, el Centro de Recuperación de Fauna “Arrano Etxea” ha atendido a más de 8.000 animales hasta finales del 2012. El número de animales que ha ingresado anualmente se incrementó paulatinamente durante la primera década de funcionamiento, estabilizándose posteriormente en el entorno de los 300 individuos. En 2012 se han producido 311 ingresos (figura 1) de 63 especies diferentes. El 64,15 % de los animales atendidos en Arrano Etxea a lo largo de estos años han sido recuperados y posteriormente liberados en la naturaleza.

El mayor número de ingresos anuales se registró en los años 2003–2004 a causa de la catástrofe ecológica causada por el vertido de fuel del buque petrolero Prestige en noviembre de 2002, por el que tuvieron que ser atendidos en Arrano Etxea, entre otras, más de 500 aves marinas.

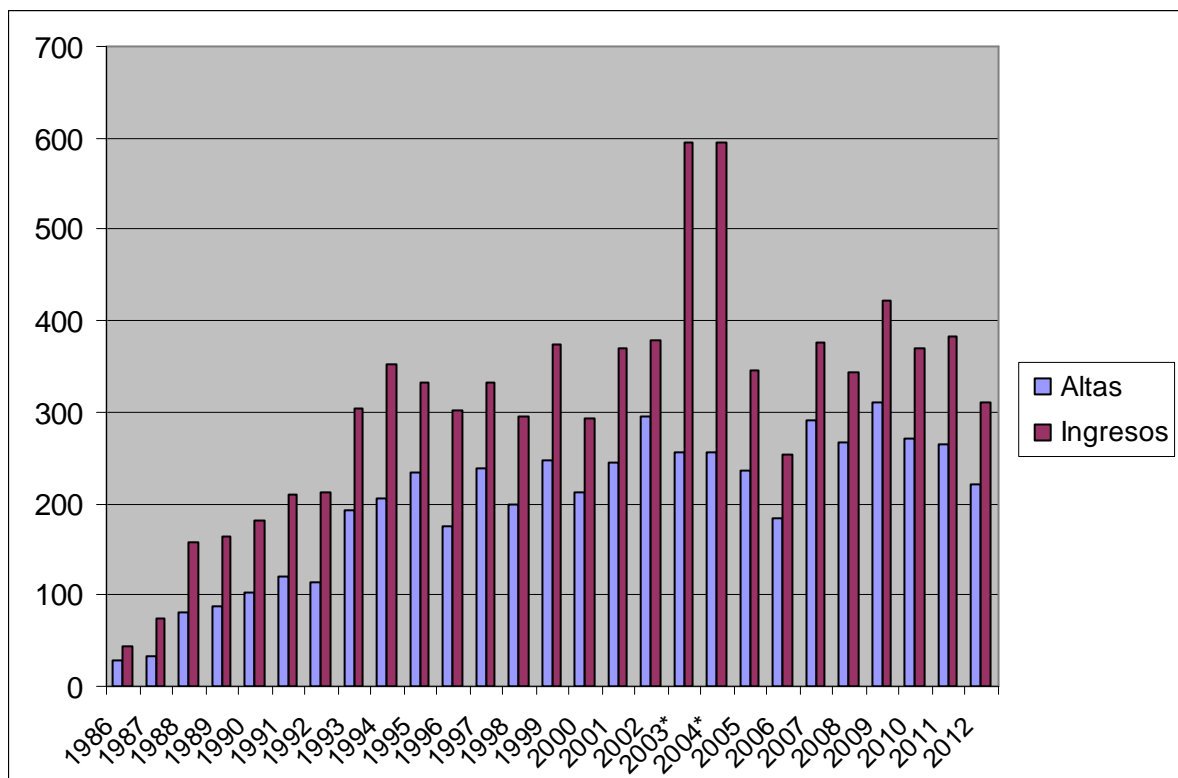


Figura 1. Número de animales ingresados y dados de alta en el Centro Arrano Etxea desde 1986 hasta 2012. Para los años 2003 y 2004 (*) figura el promedio del número de ingresos más el remanente de animales del 2002.



Memoria de actividad del Centro de Recuperación de Fauna Arrano Etxea (2012)

2. SERVICIOS DE ARRANO ETXEA

Las funciones de Arrano Etxea son:

- Ejercer como centro de recuperación de fauna silvestre, para procurar la rehabilitación de animales heridos y su posterior devolución al medio natural.
- Ejercer como centro de rescate de fauna exótica, para albergar ejemplares de especies no autóctonas de Gipuzkoa, con el fin de evitar que sean liberadas al medio natural, donde podrían provocar problemas y daños ambientales.

Los registros de entrada de Arrano Etxea contabilizaron todo tipo de especímenes de fauna silvestre autóctona. Sin embargo, en relación con especies exóticas, sólo se registraron los ejemplares decomisados o entregados por contravenir la reglamentación de comercio internacional (CITES). Este hecho debe ser tenido en cuenta como factor limitante para el análisis de los ingresos.

3. ANIMALES ATENDIDOS EN ARRANO ETXEA

3.1 STOCK DE AÑOS ANTERIORES

A comienzo del año 2012 había 58 animales que estaban siendo atendidos en el centro, por lo que en total a lo largo de ese año estuvieron ingresados 369 animales. De esos 58 animales que ingresaron con anterioridad al 2011, 11 fueron devueltos a la naturaleza o se trasladaron a otros centros, 3 murieron y por último, ante la imposibilidad de liberarlos (por no estar seguros de su origen autóctono o ser irre recuperables) o redirigirlos a otros centros, 44 se quedaron todo el año en Arrano Etxea.

Tabla 1. Animales que se encontraban ingresados en Arrano Etxea desde antes de 2012 (stock 2011). Altas (liberación en el medio), muertes de esos animales en 2012 y stock para el año 2013.

	Stock de 2011	Altas	Muertes	Stock para 2013
RAPACES DIURNAS	12	0	1	11
AVES MARINAS	4	4	0	0
AVES ACUÁTICAS	2	0	0	2
OTRAS AVES	6	3	2	1
MAMÍFEROS	12	4	0	8
REPTILES	22	0	0	22
TOTAL	58	11	3	44



Memoria de actividad del Centro de Recuperación de Fauna Arrano Etxea (2012)

Merece una mención especial el traslado de tres macacos *Macaca sylvanus* acogidos en Arrano Etxea al centro vizcaíno Karpin Abentura. Estos monos, un macho, una hembra (acogida desde el año 2001, era el animal con mayor período de estancia en el centro) y su cría, tras un periodo de adaptación han pasado a formar parte del grupo estable de macacos que actualmente conviven en el Karpin. Las nuevas instalaciones, más amplias y naturales, y la posibilidad de socializar con otros individuos de su especie han mejorado notablemente su calidad de vida.

3.2 INGRESOS EN EL CENTRO EN 2012

El número de ingresos de animales silvestres durante el año 2012 fue de 311, 72 ingresos menos con respecto al año 2011, de 63 especies diferentes, de los cuales un 71,06% fue devuelto a la naturaleza. El número de ingresos del grupo de las aves (285) supera significativamente al del resto de los grupos faunísticos atendidos en 2012 en el centro (21 mamíferos, 4 reptiles y un anfibio).

El grupo denominado "otras aves" es el que ha registrado un mayor número de ingresos (98) seguido muy de cerca por el de las aves marinas (73). Exceptuando los mamíferos y las rapaces diurnas que no alcanzan el 40% de los ejemplares recuperados, en el resto de grupos de fauna analizados se llegan a recuperar más del 70 % de los ejemplares ingresados.

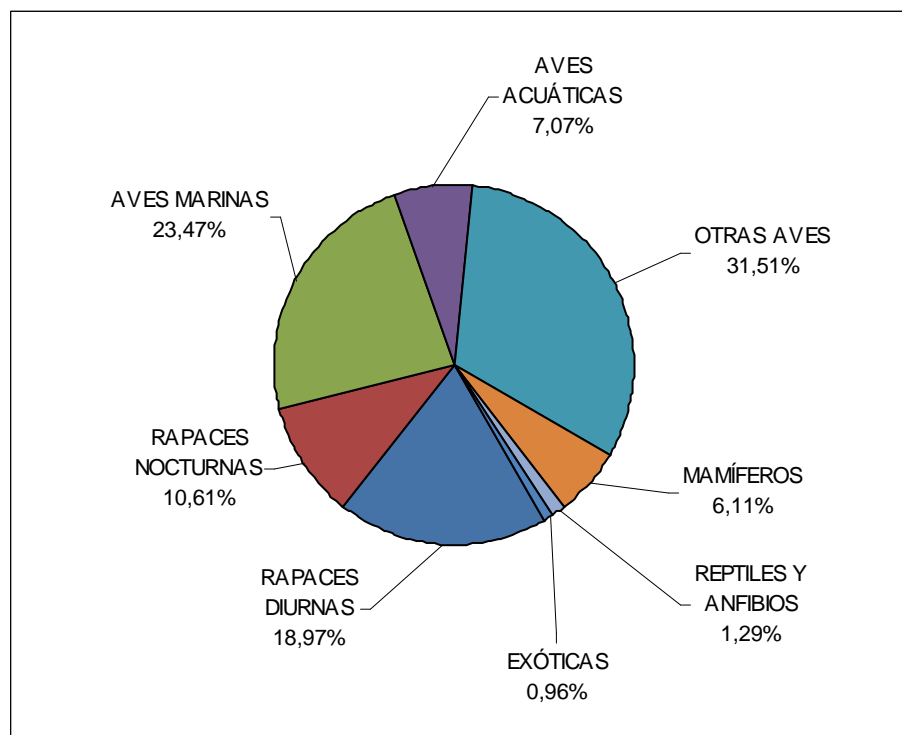


Figura 2. Porcentaje de ingresos de cada grupo faunístico en 2012.



Memoria de actividad del Centro de Recuperación de Fauna Arrano Etxea (2012)

Tabla 2. Ingresos por cada grupo de fauna en el año 2012. Altas (liberación en el medio), muertes y animales en stock de los ingresados ese año.

	Ingresos	Altas	Muertes	Stock para 2012
RAPACES DIURNAS	59	23	29	7
RAPACES NOCTURNAS	33	25	7	1
AVES MARINAS	73	62	9	2
AVES ACUÁTICAS	22	16	5	1
OTRAS AVES	98	84	13	1
MAMÍFEROS	19	8	10	1
REPTILES Y ANFIBIOS	4	3	0	1
*EXÓTICAS	3	0	1	2
TOTAL	311	221	74	16

* Dos mamíferos (*Mustela putorius furo*; *Neovison vison*) y un reptil (*Testudo graeca*).

Contando con los animales que estaban en el centro al comenzar el año, en total, en el año 2011 se liberaron 232 animales, 77 murieron y 60 se quedaron en el centro.

A continuación se señala el listado de especies registradas y número de ejemplares ingresados para cada una de ellas.

RAPACES DIURNAS	
<i>Buteo buteo</i>	27
<i>Falco peregrinus</i>	2
<i>Falco subbuteo</i>	1
<i>Falco tinnunculus</i>	9
<i>Hieraetus pennatus</i>	1
<i>Gyps fulvus</i>	10
<i>Milvus milvus</i>	2
<i>Accipiter nisus</i>	7
RAPACES NOCTURNAS	
<i>Tyto alba</i>	15
<i>Strix aluco</i>	18
AVES MARINAS	
<i>Chroicocephalus ridibundus</i>	10
<i>Larus michahellis</i>	18
<i>Morus bassanus</i>	12
<i>Stercorarius skua</i>	1
<i>Uria aalge</i>	22
<i>Alca torda</i>	7
AVES ACUÁTICAS	

<i>Anas platyrhynchos</i>	5
<i>Ardea cinerea</i>	2
<i>Phalacrocorax carbo</i>	3
<i>Burhinus oedicephalus</i>	7
<i>Podiceps cristatus</i>	1
<i>Tringa ochropus</i>	1
<i>Tringa totanus</i>	1
<i>Vanellus vanellus</i>	6
<i>Anas crecca</i>	1
OTRAS AVES	
<i>Alcedo atthis</i>	5
<i>Apus apus</i>	5
<i>Carduelis cannabina</i>	2
<i>Carduelis carduelis</i>	4
<i>Chloris chloris</i>	1
<i>Columba palumbus</i>	4
<i>Corvus corax</i>	2
<i>Corvus corone</i>	4
<i>Erithacus rubecula</i>	3
<i>Garrulus glandarius</i>	2



Memoria de actividad del Centro de Recuperación de Fauna Arrano Etxea (2012)

<i>Luscinia svecica</i>	1
<i>Cuculus canorus</i>	1
<i>Oriolus oriolus</i>	1
<i>Phylloscopus collybita</i>	1
<i>Pica pica</i>	2
<i>Picus viridis</i>	4
<i>Passer domesticus</i>	6
<i>Regulus ignicapilla</i>	1
<i>Serinus serinus</i>	1
<i>Pyrrhula pyrrhula</i>	1
<i>Streptopelia decaocto</i>	8
<i>Sturnus vulgaris</i>	1
<i>Turdus merula</i>	18
<i>Turdus philomelos</i>	12
<i>Upupa epops</i>	2
<i>Sylvia atricapilla</i>	3

<i>Caprimulgus europaeus</i>	1
MAMÍFEROS	
<i>Capreolus capreolus</i>	8
<i>Erinaceus europaeus</i>	8
<i>Mustela putorius furo</i>	1
<i>Neovison vison</i>	1
<i>Pipistrellus pipistrellus</i>	1
<i>Sciurus vulgaris</i>	1
<i>Genetta genetta</i>	1
REPTILES	
<i>Elaphe longissima</i>	1
<i>Tarentola mauritanica</i>	1
<i>Testudo graeca</i>	2
ANFIBIOS	
<i>Salamandra salamandra</i>	1

Las 10 especies con mayor número de ingresos (todas ellas con 10 o más individuos atendidos en Arrano Etxea), representan el 52,09 % de los ingresos totales en Arrano Etxea en 2012, entre los que se encuentran el busardo ratonero *Buteo buteo*, el arao común *Uria aalge*, el cárabo común *Strix aluco*, la gaviota patiamarilla *Larus michahellis*, el mirlo *Turdus merula*, la lechuza común *Tyto alba*, el alcatraz común *Morus bassanus*, el zorzal común *Turdus philomelos*, el buitre leonado *Gyps fulvus* y la gaviota reidora *Chroicocephalus ridibundus*.

3.3 CAUSAS DE INGRESO POR GRUPO FAUNÍSTICO

3.3.1 Rapaces diurnas

Al igual que otros años (como 2010 y 2011), es el grupo en el que se han podido recuperar un menor número de animales, en relación al número de ingresos registrados en el centro en 2012. La causa de ingreso más relevante en el grupo de las rapaces diurnas han sido las heridas por disparo. En segundo lugar han ingresado 14 rapaces con traumatismos por colisiones con estructuras fijas (tendidos eléctricos, edificios, vallas) o móviles (coches). Destaca también el ingreso de 10 aves rapaces con síntomas de envenenamiento.

Dentro de este grupo se encuentra la especie más frecuente de ingresar en Arrano etxea en 2012, el busardo ratonero. A lo largo de todo el año han ingresado 27 busardos (3 más que en 2011), de los cuales, además de los 10 que ingresaron con traumatismo por disparo, 8 habían sufrido una colisión, 6 envenenados y el resto presentaron causas desconocidas.

Memoria de actividad del Centro de Recuperación de Fauna Arrano Etxea (2012)

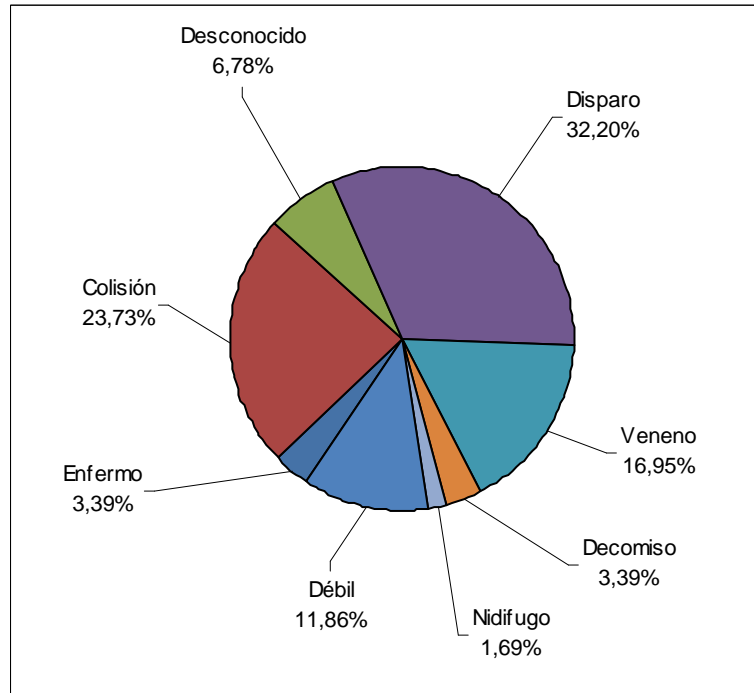


Figura 3. Causas de ingreso de rapaces diurnas en el año 2012.

3.3.2 Rapaces nocturnas

En el año 2012, ingresaron en el centro Arrano Etxea 19 rapaces nocturnas con traumatismos por colisión, 11 pollos nidífugos de este grupo faunístico y los otros 3 ingresos fueron por disparo (2) y por decomiso (1).

De las 33 rapaces nocturnas ingresadas en el centro en 2012 (la mitad que en 2011), 18 eran cárabos comunes (especie con mayor número de ingresos en Arrano Etxea en 2011 y tercera en el ranking de ingresos de 2012), de los cuales 8 fueron pollos encontrados fuera de su nido, 9 tenían traumatismos por colisión y uno había sido tiroteado. El 75 % de los cárabos atendidos en Arrano Etxea pudo ser devuelto a la naturaleza.

Memoria de actividad del Centro de Recuperación de Fauna Arrano Etxea (2012)

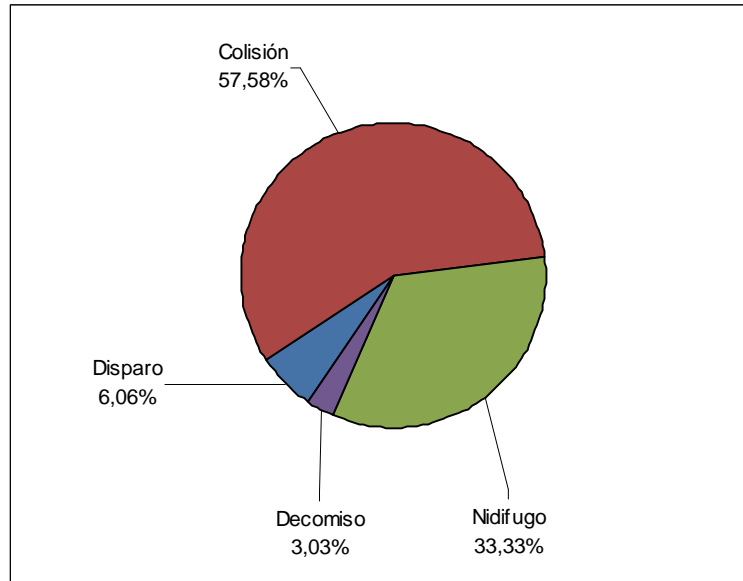


Figura 4. Causas de ingreso de rapaces nocturnas en el año 2012.

3.3.3 Aves marinas

El 94,52 % de las aves marinas que ingresaron en Arrano Etxea presentaban síntomas de debilidad y agotamiento. Este grupo se ve frecuentemente afectado por episodios de meteorología adversa. Cuando sufren un temporal, las marinas se acercan a la costa y muchos ejemplares aparecen con mal estado físico y desorientados por lo que son recogidos y entregados al centro. Casi el 85% de las aves marinas que fueron atendidas en Arrano Etxea pudieron ser devueltas a la naturaleza.

La segunda especie que ha ingresado un mayor número de ejemplares en 2012 pertenece al grupo de las aves marinas, habiendo sido atendidos 22 araos comunes.

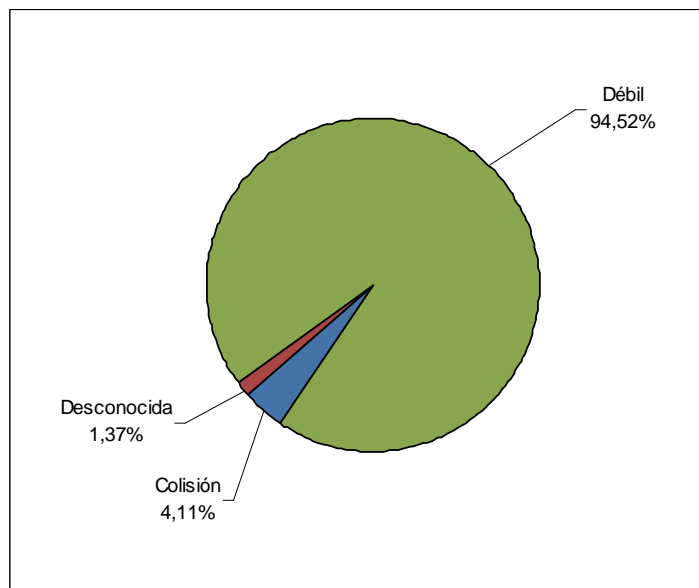


Figura 5. Causas de ingreso de aves marinas en el año 2012.

Memoria de actividad del Centro de Recuperación de Fauna Arrano Etxea (2012)

3.3.4 Aves acuáticas

La principal causa de ingreso de las aves acuáticas en el año 2012 han sido las colisiones contra estructuras fijas o móviles y los traumatismos por disparo. De los 22 ingresos de acuáticas (6 menos que en 2011 y 26 menos que en 2010), 9 habían colisionado contra alguna estructura (fija o móvil), 8 fueron víctimas de un disparo y el resto ingresaron por causas desconocidas y una ingresó por mal estado físico (bajo peso, debilidad o agotamiento).

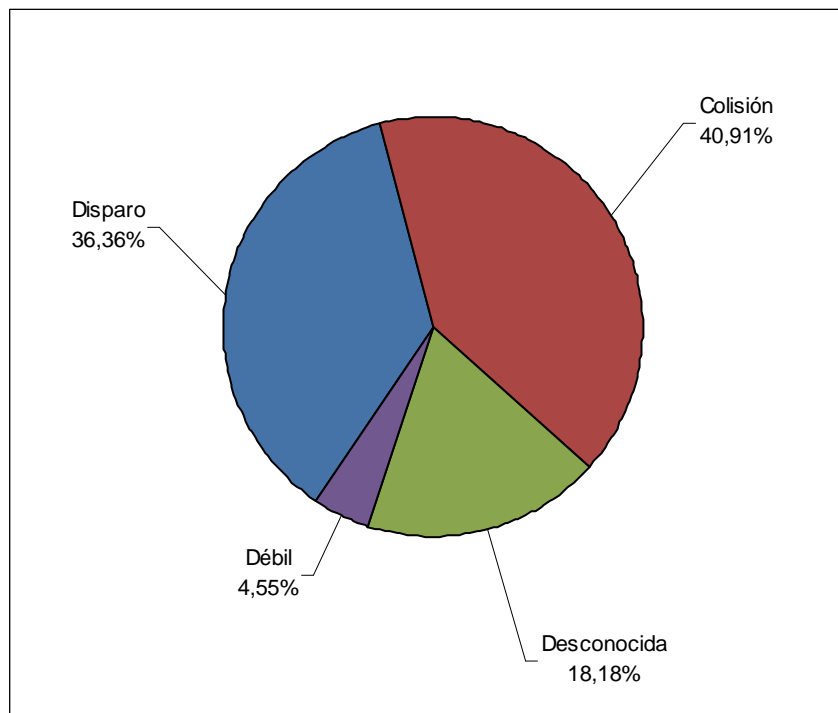


Figura 6. Causas de ingreso de aves acuáticas en el año 2012.

3.3.5 Otras aves

Este grupo engloba especies dispares, no obstante 33 de las 98 aves contempladas en este grupo han sido ingresadas por decomiso. La segunda, tercera y cuarta causa más frecuente de ingreso de estas aves han sido los traumatismos por colisión (28 aves), seguidos de los traumatismos por disparo (14 aves) y por ser pollos recogidos fuera de sus nidos (13 aves). El resto se repartió entre aves débiles, envenenadas o ingresadas por causas desconocidas.

Memoria de actividad del Centro de Recuperación de Fauna Arrano Etxea (2012)

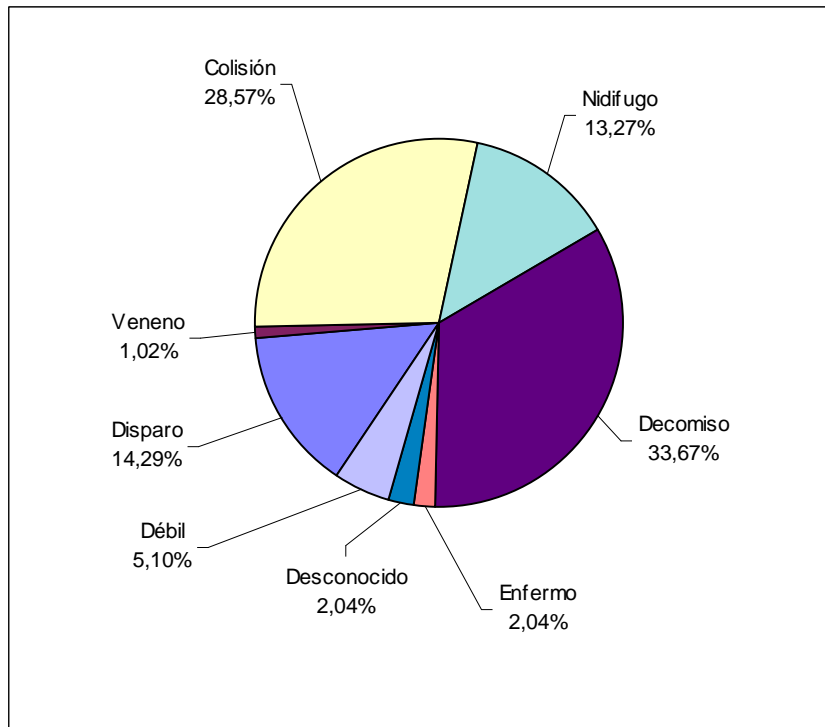


Figura 7. Causas de ingreso del resto de aves en el año 2012.

3.3.6 Mamíferos

La causa de ingreso del 42,11 % de los mamíferos ingresados en 2012 en Arrano Etxea no se ha podido determinar. De los 19 mamíferos atendidos en Arrano Etxea en 2012, 10 habían sufrido algún tipo de colisión y otro fue ingresado por enfermedad.

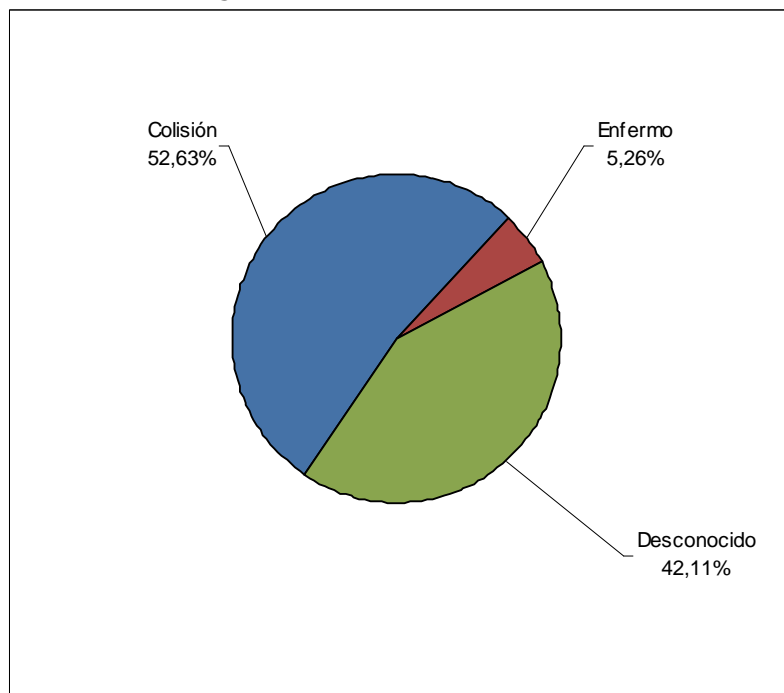


Figura 8. Causas de ingreso de mamíferos en el año 2012.

Memoria de actividad del Centro de Recuperación de Fauna Arrano Etxea (2012)

3.3.7 Reptiles y anfibios

En 2012 ha habido 3 ingresos de reptiles en Arrano Etxea, 24 menos que en 2011. Una tortuga mora *Testugo graeca* fue decomisada y el resto fueron ingresadas por causas desconocidas. Además ingresó una salamandra *Salamandra salamandra* también por causas desconocidas.

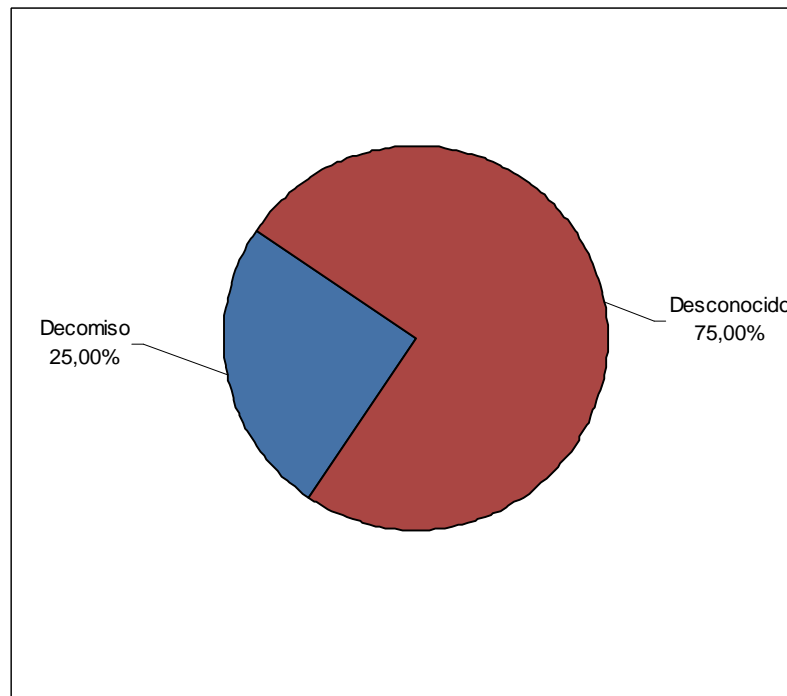


Figura 9. Causas de ingreso de reptiles y anfibios en el año 2012.

3.4 DECOMISOS

Por haber sido decomisados en 2012 han ingresado en el centro 40 animales (4 menos que en 2011) de 15 especies diferentes, 13 de las cuales, excepto el hurón *Mustela putorius furo* y el visón americano *Neovison vison*, pertenecen a especies con distribución en Gipuzkoa, por lo que 32 fueron pudieron ser devueltos a la naturaleza. El origen incierto de los reptiles (en este caso dos tortugas mora), ha derivado en su confinamiento permanente en Arrano Etxea junto con el hurón. Cuatro de ellos murieron.

Especie	Ejemplares decomisados
<i>Carduelis cannabina</i>	2
<i>Carduelis carduelis</i>	4
<i>Chloris chloris</i>	1
<i>Corvus corone</i>	2
<i>Falco tinnunculus</i>	2
<i>Mustela putorius furo</i>	1
<i>Neovison vison</i>	1
<i>Passer domesticus</i>	5
<i>Picus viridis</i>	4
<i>Pyrrhula pyrrhula</i>	1
<i>Serinus serinus</i>	1



Memoria de actividad del Centro de Recuperación de Fauna Arrano Etxea (2012)

Especie	Ejemplares decomisados
<i>Testudo graeca</i>	2
<i>Turdus merula</i>	8
<i>Turdus philomelos</i>	5
<i>Tyto alba</i>	1
TOTAL	40

3.5 ESTACIONALIDAD Y VARIACIÓN MENSUAL DE INGRESOS

La distribución del número de ingresos según las estaciones del año y en función de las causas de ingreso mantiene unos patrones. De marzo a agosto se concentran todos los ingresos de pollos nidífugos y crías huérfanas. Los meses de septiembre, octubre, noviembre y diciembre aumentan los animales ingresados por traumatismo por disparo. El resto de categorías (ingresos por colisión, animales en mal estado físico, etc.) se mantienen constantes a lo largo de todo el año. Los ingresos por decomiso se dieron a lo largo de todo el año, no obstante, la mayor parte de ellos se produjeron en los meses de abril a junio. En 2012, el mes que registró un mayor número de ingresos fue mayo, con 49 entradas al centro.

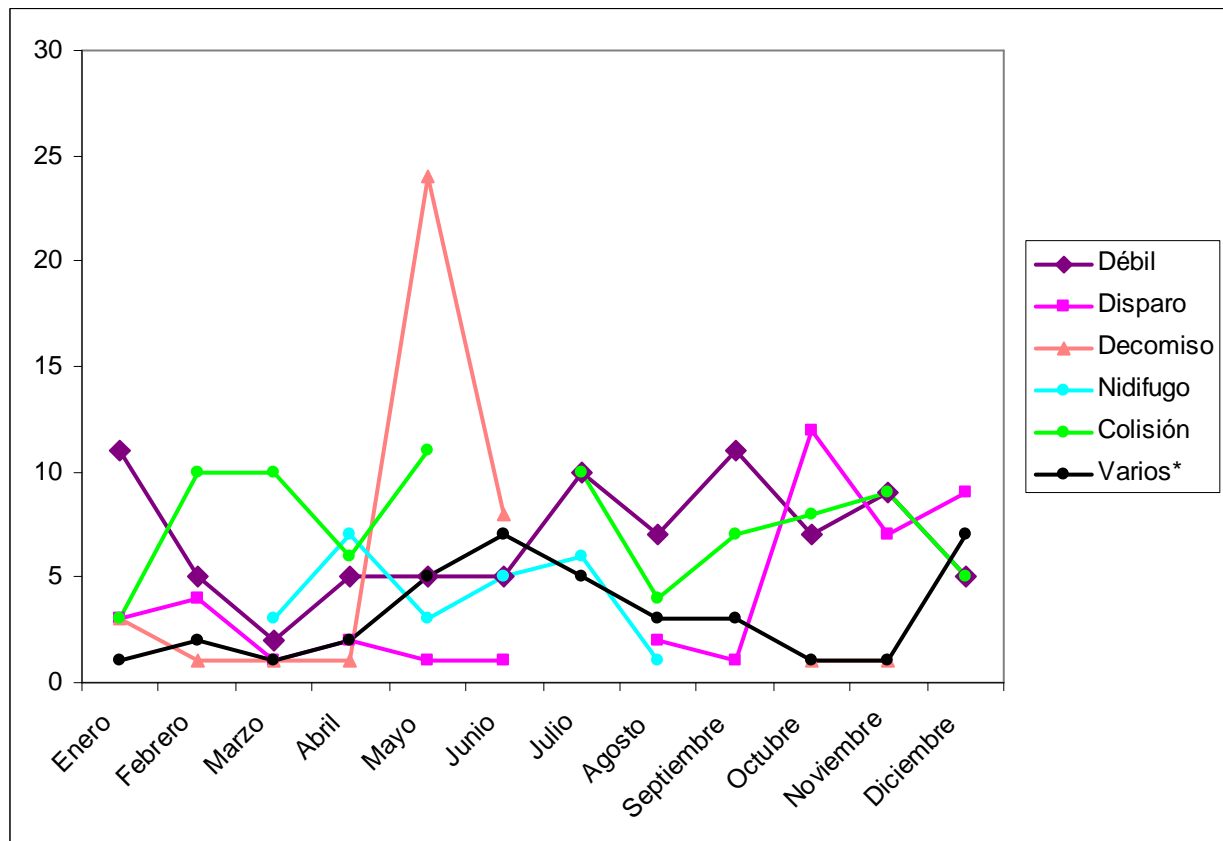


Figura 10. Distribución mensual del número de ingresos en el centro en función de las causas de ingreso.

* La categoría de "Varios" incluye ingresos por envenenamiento, enfermedad y causas desconocidas.