



Bezeroa / Cliente: Diputación Foral de Gipuzkoa

Dokumentua / Documento: Memoria de actividad del Centro de Recuperación de Fauna Arrano Etxea. Año 2010.

Proiektua / Proyecto: EFA 118/09 FAURECO

Dokumentuaren mota / Tipo de documento: Informe

Febrero 2012



Unión Europea
Fondo Europeo de
Desarrollo Regional



Memoria realizada a partir de los datos compilados anualmente por Esteban Iriarte, Guarda Mayor del Departamento de Desarrollo del Medio Rural de la Diputación Foral de Gipuzkoa.



Índice

1	Evolución histórica.....	1
2	Servicios de Arrano Etxea	1
3	Animales atendidos en Arrano Etxea en 2010	2
3.1	Stock de años anteriores	2
3.2	Ingresos en el centro en 2010.....	2
3.3	Causas de ingreso por grupo faunístico.....	5
3.3.1	Rapaces diurnas	5
3.3.2	Rapaces nocturnas	5
3.3.3	Aves marinas	6
3.3.4	Aves acuáticas.....	6
3.3.5	Otras aves.....	7
3.3.6	Mamíferos	7
3.3.7	Reptiles.....	8
3.4	Decomisos.....	8
3.5	Estacionalidad y variación mensual de ingresos	9

1 Evolución histórica

Desde su creación oficial con la firma del convenio con la Diputación Foral de Gipuzkoa en el año 1986 hasta finales del 2010, el Centro de Recuperación de Fauna "Arrano Etxea" ha atendido a más de 7.500 animales. En estos 24 años, el número de animales que anualmente ingresan se ha incrementado paulatinamente, pasando de los 44 ingresos en 1986 hasta los 369 en 2010 (figura 1).

El 63 % de los animales atendidos en Arrano Etxea a lo largo de estos años han sido recuperados y posteriormente liberados en la naturaleza.

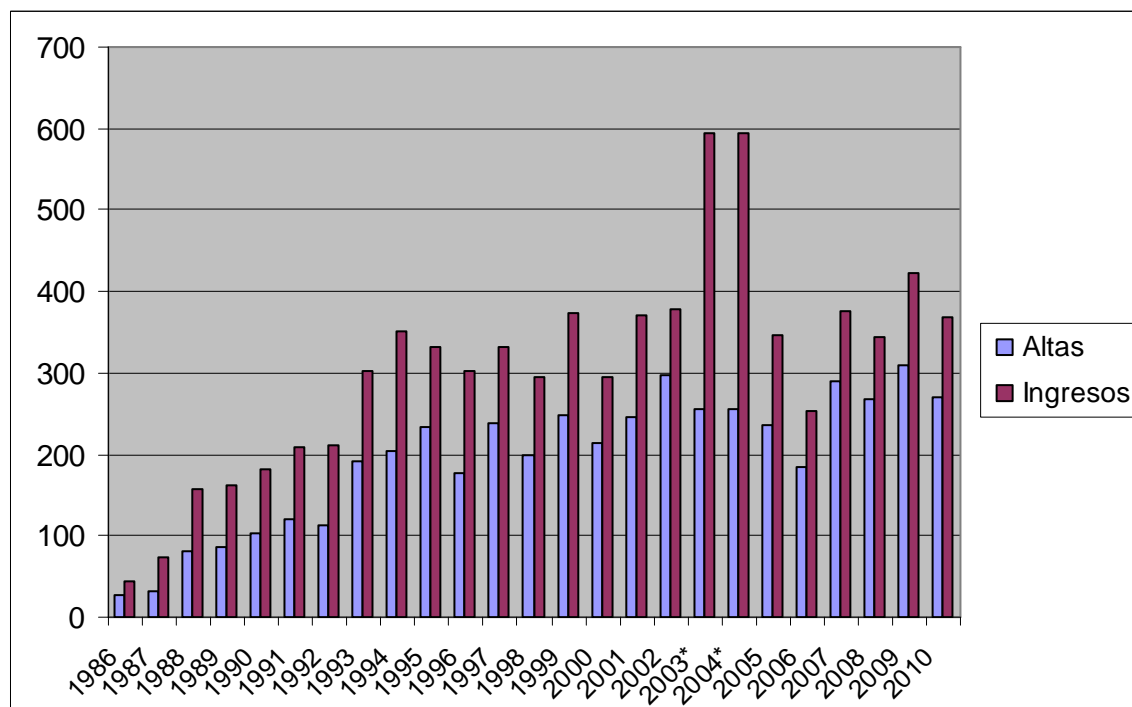


Figura 1. Número de animales ingresados y dados de alta en el Centro Arrano Etxea desde 1986 hasta 2010. Para los años 2003 y 2004 (*) figura el promedio del número de ingresos más el remanente de animales del 2002.

El mayor número de ingresos anuales se registró en los años 2003-2004 a causa de la catástrofe ecológica causada por el vertido de fuel del buque petrolero Prestige en noviembre de 2002, por el que tuvieron que ser atendidos en Arrano Etxea, entre otras, más de 500 aves marinas.

2 Servicios de Arrano Etxea

Las funciones de Arrano Etxea son:

- Ejercer como centro de recuperación de fauna silvestre, para procurar la rehabilitación de animales heridos y su posterior devolución al medio natural
- Ejercer como centro de rescate de fauna exótica, para procurar albergar ejemplares de especies no autóctonas de Gipuzkoa, con el fin de evitar que



sean liberadas al medio natural, donde podrían provocar problemas y daños ambientales.

Los registros de entrada de Arrano Etxea contabilizaron todo tipo de especímenes de fauna silvestre autóctona. Sin embargo, en relación con especies exóticas, sólo se registraron los ejemplares decomisados o entregados por contravenir la reglamentación de comercio internacional (CITES). Este hecho debe ser tenido en cuenta como factor limitante para el análisis de los ingresos.

3 Animales atendidos en Arrano Etxea en 2010

3.1 Stock de años anteriores

A comienzo del año 2010 había 43 animales que estaban siendo atendidos en el centro, por lo que en total a lo largo de ese año estuvieron ingresados 412 animales. De esos 43 animales que ingresaron con anterioridad al 2010, 11 fueron devueltos a la naturaleza, 9 murieron y por último, ante la imposibilidad de liberarlos (por no estar seguros de su origen autóctono o ser irrecuperables) o redirigirlos a otros centros, 23 se quedaron todo el año en el centro.

Tabla 1. Animales que se encontraban ingresados en Arrano Etxea desde antes de 2010 (stock 2009). Altas (liberación en el medio), muertes de esos animales en 2010 y stock para el año 2011.

	STOCK de 2009	ALTAS	MUERTES	STOCK de 2010
RAPACES DIURNAS	14	5	5	4
RAPACES NOCTURNAS	3	3	0	0
AVES MARINAS	0	0	0	0
AVES ACUÁTICAS	3	0	1	2
OTRAS AVES	4	2	0	2
MAMÍFEROS	4	1	0	3
REPTILES	15	0	3	12
TOTAL	43	11	9	23

3.2 Ingresos en el centro en 2010

El número de ingresos de animales silvestres durante el año 2010 fue de 369 de 67 especies diferentes, de los cuales un 73,4 % fue devuelto a la naturaleza. El número de ingresos del grupo de las aves (341) supera significativamente al del resto de los grupos faunísticos atendidos en 2010 en el centro (21 mamíferos, 7 reptiles). No hubo ingresos de anfibios.

El grupo de las marinas es el que ha registrado un mayor número de ingresos (99) y del que se han podido devolver a la naturaleza un mayor porcentaje (91,9 %) de animales por considerar que se encontraban recuperados. En cambio, el grupo de las rapaces diurnas es en el que se han podido recuperar un menor número de animales, alcanzando un 42,8 % de muertes entre los ingresos de este grupo en el centro.

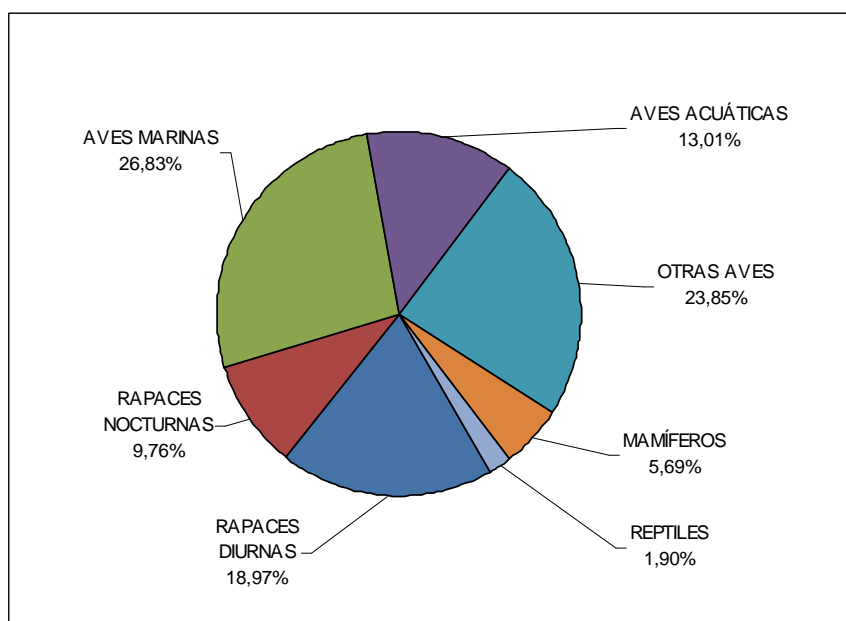


Figura 2. Porcentaje de ingresos de cada grupo faunístico en 2010.

Tabla 2. Ingresos por cada grupo de fauna en el año 2010. Altas (liberación en el medio), muertes y animales en stock de los ingresados ese año.

	INGRESOS	ALTAS	MUERTES	STOCK de 2010
RAPACES DIURNAS	70	23	31	16
RAPACES NOCTURNAS	36	26	10	0
AVES MARINAS	99	91	7	1
AVES ACUÁTICAS	48	40	8	0
OTRAS AVES	88	74	12	2
MAMÍFEROS	21	12	6	3
REPTILES	7	5	0	2
TOTAL	369	271	74	24

Contando con los animales que estaban en el centro al comenzar el año, en total, en el año 2010 se liberaron 282 animales, 83 murieron y 47 se quedaron en el centro.



A continuación se señala el listado de especies registradas y número de ejemplares ingresados para cada una de ellas.

RAPACES DIURNAS	
<i>Accipiter gentilis</i>	2
<i>Accipiter nisus</i>	11
<i>Buteo buteo</i>	35
<i>Falco peregrinus</i>	4
<i>Falco subbuteo</i>	7
<i>Falco tinnunculus</i>	2
<i>Gyps fulvus</i>	8
<i>Milvus milvus</i>	1
RAPACES NOCTURNAS	
<i>Bubo bubo</i>	1
<i>Strix aluco</i>	20
<i>Tyto alba</i>	15
AVES MARINAS	
<i>Alca torda</i>	8
<i>Fratercula artica</i>	4
<i>Hydrobates pelagicus</i>	2
<i>Larus michahellis</i>	26
<i>Larus ridibundus</i>	13
<i>Morus bassanus</i>	11
<i>Oceanodroma leucorhoa</i>	2
<i>Phalacrocorax carbo</i>	8
<i>Sterna sandvicensis</i>	2
<i>Uria aalge</i>	23
AVES ACUÁTICAS	
<i>Alcedo atthis</i>	6
<i>Anas platyrhynchos</i>	14
<i>Ardea cinerea</i>	1
<i>Egretta garzetta</i>	3
<i>Fulica atra</i>	1
<i>Gallinula chloropus</i>	2
<i>Numenius arquata</i>	3
<i>Pluvialis apricaria</i>	1
<i>Rallus aquaticus</i>	6
<i>Recurvirostra avosetta</i>	1
<i>Scolopax rusticola</i>	2
<i>Vanellus vanellus</i>	8

OTRAS AVES	
<i>Anthus pratensis</i>	1
<i>Apus apus</i>	11
<i>Burhinus oedicephalus</i>	11
<i>Calidris alba</i>	1
<i>Caprimulgus europaeus</i>	2
<i>Carduelis cannabina</i>	1
<i>Carduelis carduelis</i>	1
<i>Coccothraustes coccothraustes</i>	2
<i>Columba palumbus</i>	2
<i>Corvus corone</i>	1
<i>Dendrocopos major</i>	1
<i>Fringilla coelebs</i>	1
<i>Garrulus glandarius</i>	5
<i>Hirundo rustica</i>	1
<i>Passer domesticus</i>	3
<i>Pyrrhula pyrrhula</i>	3
<i>Streptopelia decaocto</i>	6
<i>Streptopelia turtur</i>	2
<i>Sturnus vulgaris</i>	1
<i>Turdus merula</i>	17
<i>Turdus philomelos</i>	13
<i>Upupa epops</i>	2
MAMÍFEROS	
<i>Capreolus capreolus</i>	4
<i>Erinaceus europaeus</i>	10
<i>Meles meles</i>	1
<i>Mustela nivalis</i>	2
<i>Putorius putorius</i>	1
<i>Vulpes vulpes</i>	3
REPTILES	
<i>Elaphe longissima</i>	2
<i>Lacerta viridis</i>	1
<i>Mauremys leprosa</i>	1
<i>Natrix maura</i>	1
<i>Natrix natrix</i>	1
<i>Testudo hermanni</i>	1

TOTAL 369

Las 13 especies con mayor número de ingresos, representan el 59,62 % de los ingresos totales en Arrano Etxea en 2010, entre los que se encuentran busardo ratonero *Buteo buteo*, gaviota patiamarilla *Larus michahellis*, arao común *Uria aalge*, cárabo común *Strix aluco*, mirlo *Turdus merula*, lechuza común *Tyto alba*, ánade real *Anas platyrhynchos*, zorzal común *Turdus philomelos*, gaviota reidora *Larus ridibundus*, alcaraván *Burhinus oedicephalus*, vencejo común *Apus apus*, alcatraz común *Morus bassanus* y gavilán *Accipiter nisus*.

3.3 Causas de ingreso por grupo faunístico

3.3.1 Rapaces diurnas

Es el grupo en el que se han podido recuperar un menor número de animales, en relación al número de ingresos registrados en el centro en 2010. La causa de ingreso más relevante en el grupo de las rapaces diurnas ha sido el traumatismo por disparo que es la causa de más del 48 % de las entradas de este grupo. Destaca también que el 21 % de las rapaces diurnas ingresadas había sufrido algún tipo de colisión con estructuras fijas (tendidos eléctricos, edificios, vallas) o móviles (coches).

Dentro de este grupo se encuentra la especie que ha ingresado más frecuentemente en el centro en 2010, el busardo ratonero. A lo largo de todo el año han ingresado 35 busardos, de los cuales 16 entraron tiroteados, 8 habían sufrido una colisión y el resto presentaron causas diversas (envenenamiento, mal estado físico, decomiso o causas desconocidas).

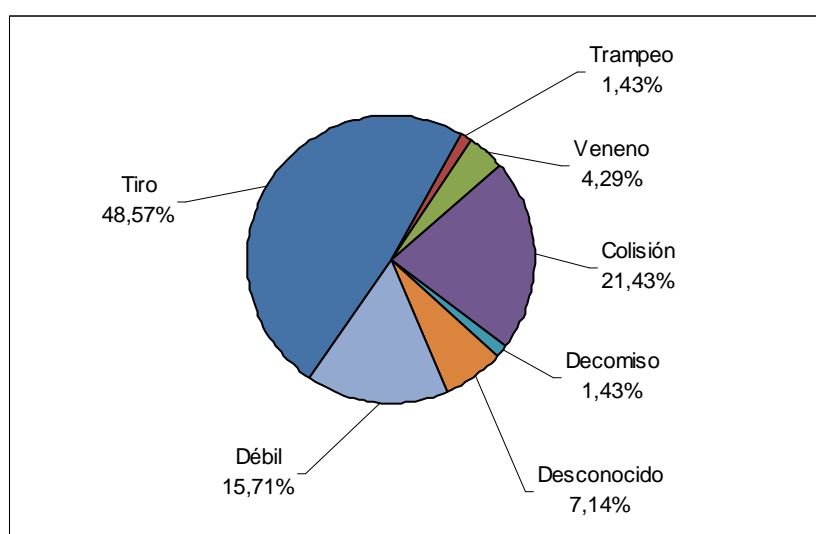


Figura 3. Causas de ingreso de rapaces diurnas en el año 2010.

3.3.2 Rapaces nocturnas

En el año 2010, 22 rapaces nocturnas ingresaron en Arrano Etxea con un traumatismo por colisión, 13 fueron pollos nidífugos y una fue víctima de un disparo.

De las 36 aves nocturnas ingresadas en el centro, 20 eran cárabos comunes (especie en cuarto lugar en número de ejemplares ingresados), de los cuales 12 fueron pollos encontrados fuera de su nido, 7 tenían traumatismos por colisión y uno había sido tiroteado. El 75 % de los cárabos atendidos en Arrano Etxea pudo ser devuelto a la naturaleza.

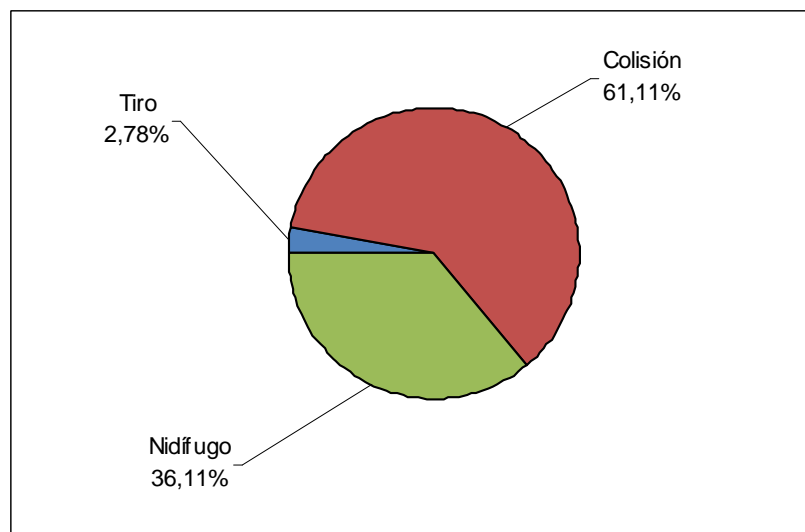


Figura 4. Causas de ingreso de rapaces nocturnas en el año 2010.

3.3.3 Aves marinas

El 84,85 % de las aves marinas que ingresaron en Arrano Etxea presentaban síntomas de debilidad y agotamiento. Este grupo se ve frecuentemente afectado por episodios de meteorología adversa. Cuando sufren un temporal, las marinas se acercan a la costa y muchos ejemplares aparecen con mal estado físico y desorientados por lo que son recogidos y entregados al centro.

La segunda y tercera especie que ha ingresado un mayor número de ejemplares en 2010 pertenecen al grupo de las aves marinas. En total, han sido atendidas 26 gaviotas patiamarillas y 23 araos comunes.

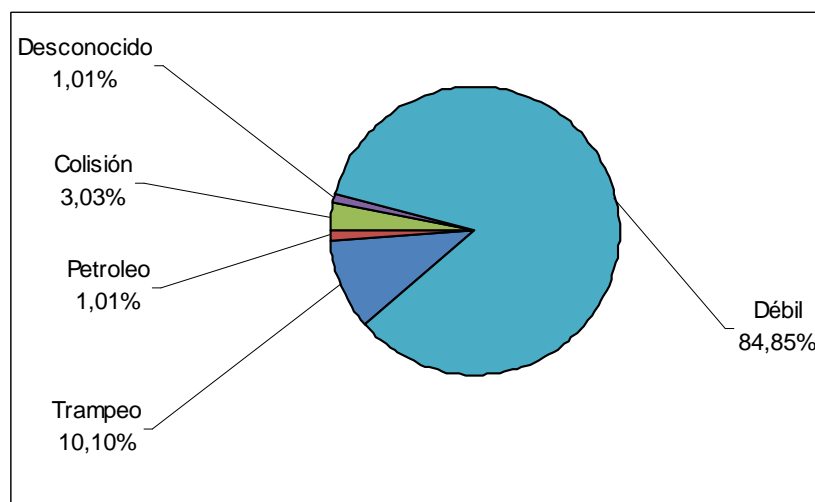


Figura 5. Causas de ingreso de aves marinas en el año 2010.

3.3.4 Aves acuáticas

Al igual que las rapaces diurnas, la principal causa de ingreso de las aves acuáticas en el año 2010 han sido los traumatismos por disparo. De los 48 ingresos de acuáticas, 19 fueron víctimas de un tiro, 13 ingresos fueron por causas desconocidas, 9 por colisión y 3

tuvieron que ser atendidos por debilidad. Por último, llegaron al centro 4 ánaes reales decomisados que fueron liberados días después.

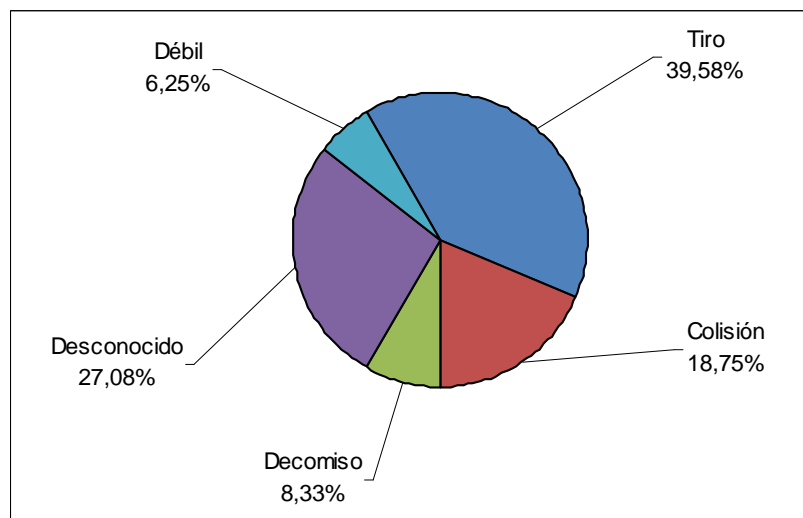


Figura 6. Causas de ingreso de aves acuáticas en el año 2010.

3.3.5 Otras aves

Este grupo engloba especies dispares, no obstante 35 de las 88 aves contempladas en este grupo han sido ingresadas por ser pollos recogidos fuera de sus nidos. La segunda causa más frecuente de ingreso de estas aves ha sido el traumatismo por disparo (21), seguida de los traumatismos por colisión (14). El resto se repartió entre aves decomisadas, débiles o ingresadas por causas desconocidas.

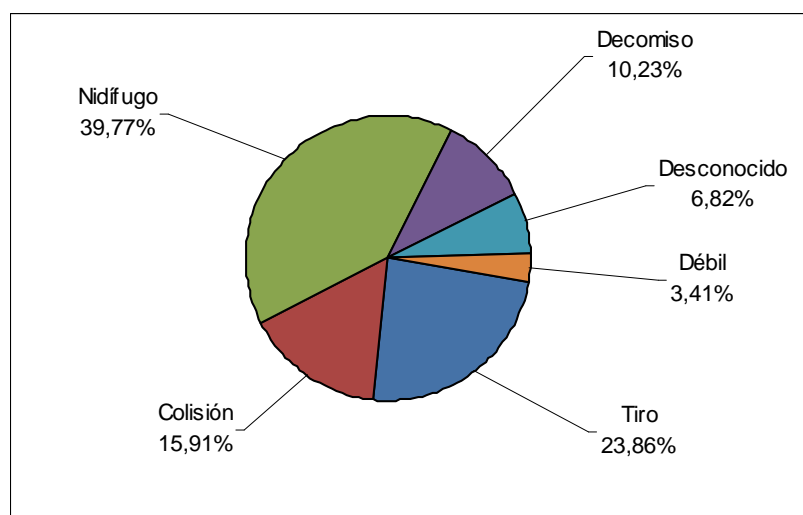


Figura 7. Causas de ingreso del resto de aves en el año 2010.

3.3.6 Mamíferos

La causa de ingreso del 42,86 % de los mamíferos ingresados en 2010 en Arrano Etxea no se ha podido determinar. De los 21 mamíferos atendidos en Arrano Etxea en 2010, 6 habían sufrido algún tipo de colisión.

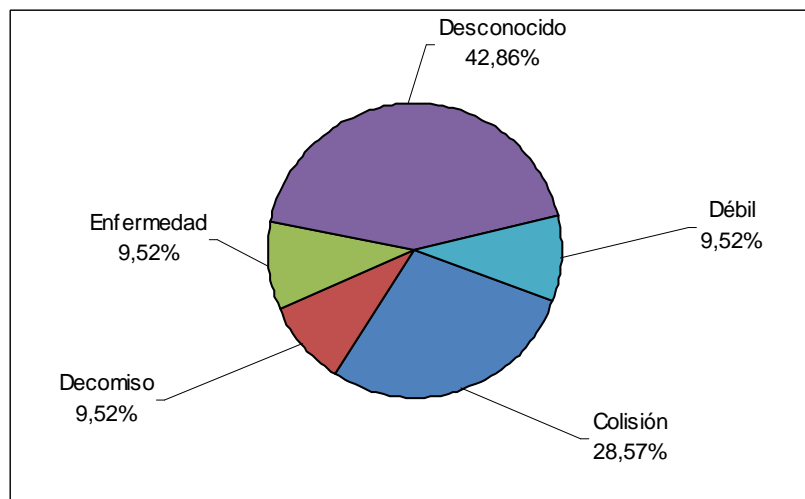


Figura 8. Causas de ingreso de mamíferos en el año 2010.

3.3.7 Reptiles

En el año 2010, casi el 86 % de los reptiles ha ingresado por causas desconocidas. El resto han sido decomisados.

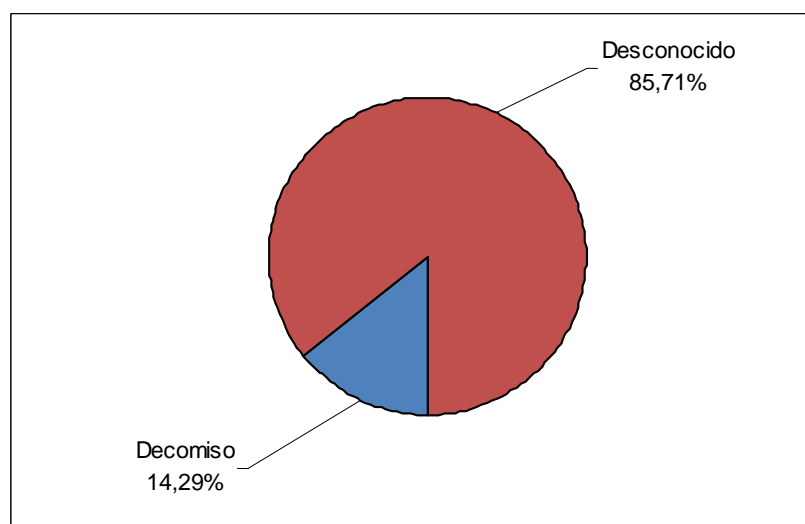


Figura 9. Causas de ingreso de reptiles en el año 2010.

3.4 Decomisos

Por haber sido decomisados en 2010 han ingresado en el centro 17 animales de 9 especies diferentes, todos ellos pertenecientes a especies con distribución en Gipuzkoa, por lo que 13 fueron liberados. No obstante, el origen incierto de un galápagos leproso y el estado irrecuperable de dos corzos y un busardo ratonero ha derivado en su confinamiento permanente en Arrano Etxea.

ESPECIE	EJEMPLARES DECOMISADOS
<i>Anas platyrhynchos</i>	4
<i>Buteo buteo</i>	1

ESPECIE	EJEMPLARES DECOMISADOS
<i>Capreolus capreolus</i>	2
<i>Carduelis cannabina</i>	1
<i>Carduelis carduelis</i>	1
<i>Garrulus glandarius</i>	1
<i>Mauremys leprosa</i>	1
<i>Pyrrhula pyrrhula</i>	3
<i>Turdus philomelos</i>	3

3.5 Estacionalidad y variación mensual de ingresos

La distribución del número de ingresos según las estaciones del año y en función de las causas de ingreso mantiene unos patrones. De mediados de abril a mediados de septiembre se concentran todos los ingresos de pollos nidífugos y crías huérfanas. Los meses de septiembre, octubre, noviembre y diciembre aumentan los animales ingresados por traumatismo por disparo. Los ingresos por colisión, animales en mal estado físico y la categoría de varios se mantienen constantes a lo largo de todo el año. El mes que registró un mayor número de ingresos fue junio, con 41 entradas al centro.

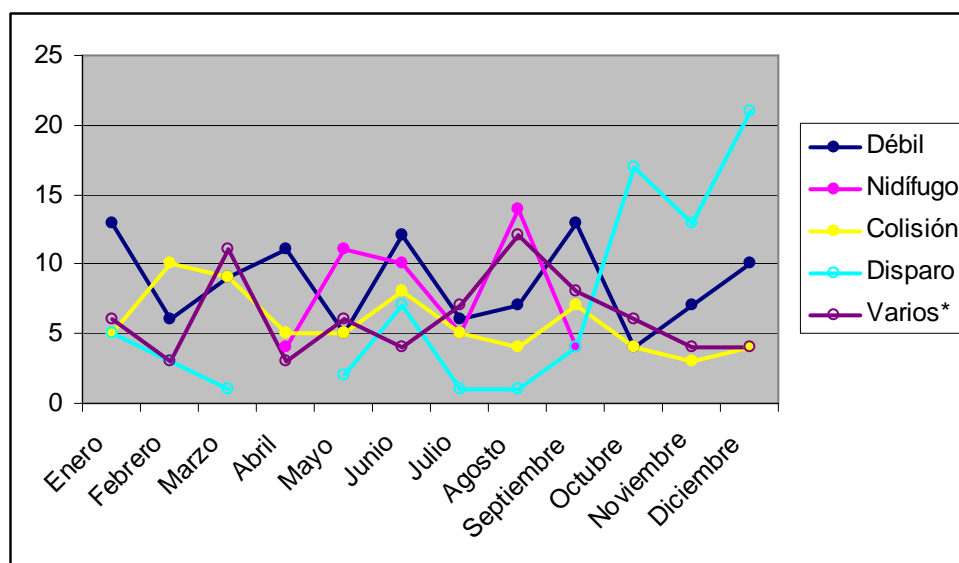


Figura 10. Distribución mensual del número de ingresos en el centro en función de las causas de ingreso.

*La categoría de "varios" incluye ingresos por envenenamiento, enfermedad, animales decomisados, individuos petroleados y animales con traumatismo por trampeo.