



**Bezeroa / Cliente: Diputación Foral de Gipuzkoa**

Dokumentua / Documento: Memoria de actividad del Centro de Recuperación de Fauna Arrano Etxea. Año 2011.

Proiektua / Proyecto: EFA 118/09 FAURECO

Dokumentuaren mota / Tipo de documento: Informe

Marzo 2012



Memoria realizada a partir de los datos compilados anualmente por Esteban Iriarte, Guarda Mayor del Departamento de Desarrollo del Medio Rural de la Diputación Foral de Gipuzkoa.



## Índice

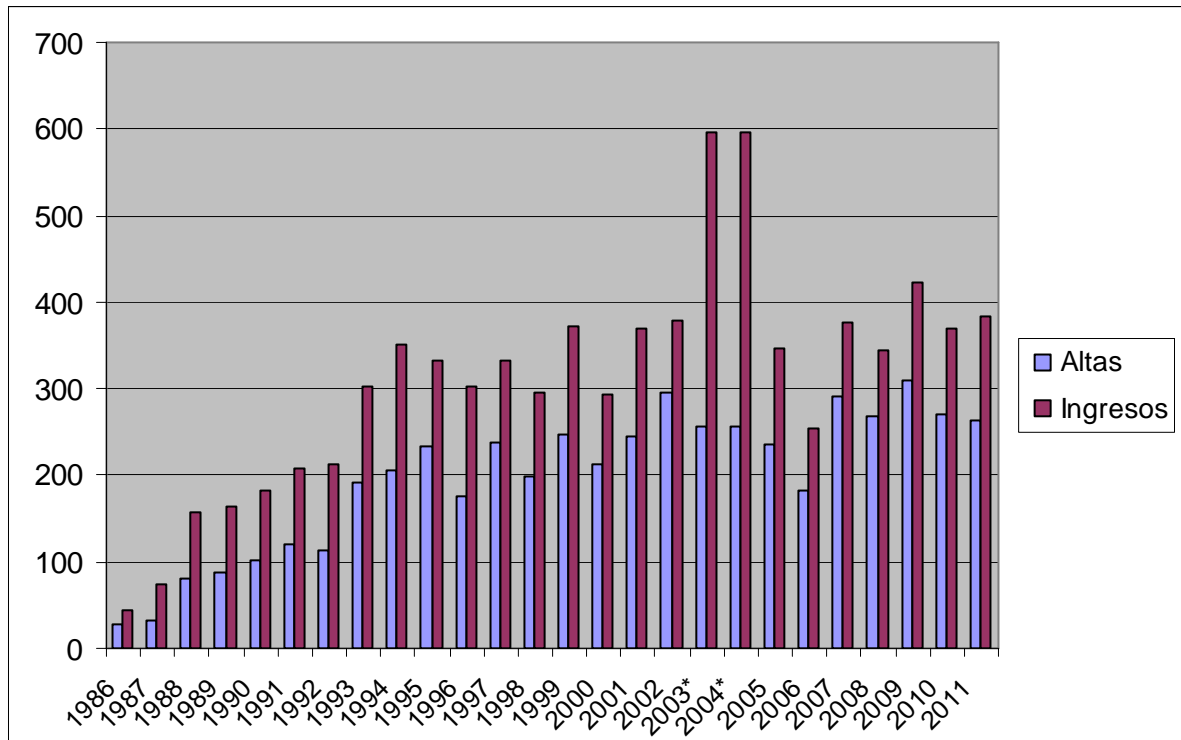
---

1	Evolución histórica.....	1
2	Servicios de Arrano Etxea .....	1
3	Animales atendidos en Arrano Etxea en 2011 .....	2
3.1	Stock de años anteriores .....	2
3.2	Ingresos en el centro en 2011 .....	2
3.3	Causas de ingreso por grupo faunístico.....	5
3.3.1	Rapaces diurnas .....	5
3.3.2	Rapaces nocturnas .....	6
3.3.3	Aves marinas .....	6
3.3.4	Aves acuáticas.....	7
3.3.5	Otras aves.....	7
3.3.6	Mamíferos .....	8
3.3.7	Reptiles.....	8
3.4	Decomisos.....	9
3.5	Estacionalidad y variación mensual de ingresos .....	10

## 1 Evolución histórica

Desde su creación oficial con la firma del convenio con la Diputación Foral de Gipuzkoa en el año 1986 hasta finales del 2011, el Centro de Recuperación de Fauna "Arrano Etxea" ha atendido a más de 8.000 animales. En estos 25 años, el número de animales que anualmente ingresan se ha incrementado paulatinamente, pasando de los 44 ingresos en 1986 hasta los 383 en 2011 (figura 1).

El 63,89 % de los animales atendidos en Arrano Etxea a lo largo de estos años han sido recuperados y posteriormente liberados en la naturaleza.



**Figura 1. Número de animales ingresados y dados de alta en el Centro Arrano Etxea desde 1986 hasta 2011. Para los años 2003 y 2004 (\*) figura el promedio del número de ingresos más el remanente de animales del 2002.**

El mayor número de ingresos anuales se registró en los años 2003-2004 a causa de la catástrofe ecológica causada por el vertido de fuel del buque petrolero Prestige en noviembre de 2002, por el que tuvieron que ser atendidos en Arrano Etxea, entre otras, más de 500 aves marinas.

## 2 Servicios de Arrano Etxea

Las funciones de Arrano Etxea son:

- Ejercer como centro de recuperación de fauna silvestre, para procurar la rehabilitación de animales heridos y su posterior devolución al medio natural



- Ejercer como centro de rescate de fauna exótica, para procurar albergar ejemplares de especies no autóctonas de Gipuzkoa, con el fin de evitar que sean liberadas al medio natural, donde podrían provocar problemas y daños ambientales.

Los registros de entrada de Arrano Etxea contabilizaron todo tipo de especímenes de fauna silvestre autóctona. Sin embargo, en relación con especies exóticas, sólo se registraron los ejemplares decomisados o entregados por contravenir la reglamentación de comercio internacional (CITES). Este hecho debe ser tenido en cuenta como factor limitante para el análisis de los ingresos.

### 3 Animales atendidos en Arrano Etxea en 2011

#### 3.1 Stock de años anteriores

A comienzo del año 2011 había 47 animales que estaban siendo atendidos en el centro, por lo que en total a lo largo de ese año estuvieron ingresados 430 animales. De esos 47 animales que ingresaron con anterioridad al 2011, 9 fueron devueltos a la naturaleza, 8 murieron y por último, ante la imposibilidad de liberarlos (por no estar seguros de su origen autóctono o ser irrecuperables) o redirigirlos a otros centros, 30 se quedaron todo el año en el centro.

Tabla 1. Animales que se encontraban ingresados en Arrano Etxea desde antes de 2011 (stock 2010). Altas (liberación en el medio), muertes de esos animales en 2011 y stock para el año 2012.

	STOCK de 2010	ALTAS	MUERTES	STOCK de 2011
<b>RAPACES DIURNAS</b>	20	7	5	8
<b>RAPACES NOCTURNAS</b>	0	0	0	0
<b>AVES MARINAS</b>	1	1	0	0
<b>AVES ACUÁTICAS</b>	2	0	0	2
<b>OTRAS AVES</b>	4	1	2	1
<b>MAMÍFEROS</b>	6	0	0	6
<b>REPTILES</b>	14	0	1	13
<b>TOTAL</b>	<b>47</b>	<b>9</b>	<b>8</b>	<b>30</b>

#### 3.2 Ingresos en el centro en 2011

El número de ingresos de animales silvestres durante el año 2011 fue de 383, 14 ingresos más con respecto al año 2010, de 81 especies diferentes, de los cuales un 68,9 % fue devuelto a la naturaleza. El número de ingresos del grupo de las aves (333) supera significativamente al del resto de los grupos faunísticos atendidos en 2011 en el centro (23 mamíferos, 27 reptiles). Destaca la entrada de 20 reptiles más con respecto al 2010. No hubo ingresos de anfibios.

El grupo denominado "otras aves" es el que ha registrado un mayor número de ingresos (109) y del que se han podido devolver a la naturaleza un mayor porcentaje (81,65 %) de animales por considerar que se encontraban recuperados. En cambio, el grupo de las

rapaces diurnas es en el que se han podido recuperar un menor número de animales, alcanzando un 47,27 % de muertes entre los ingresos de este grupo en el centro.

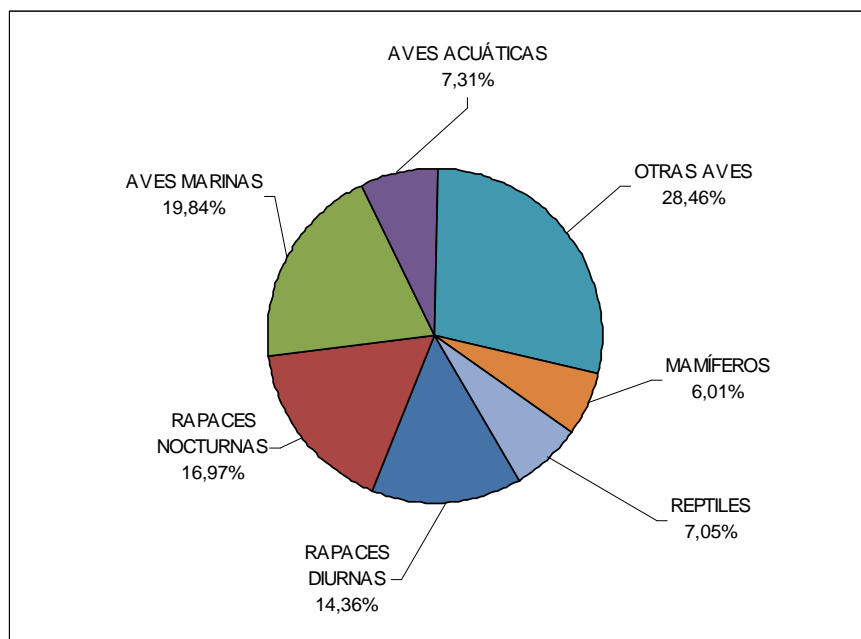


Figura 2. Porcentaje de ingresos de cada grupo faunístico en 2011.

Tabla 2. Ingresos por cada grupo de fauna en el año 2011. Altas (liberación en el medio), muertes y animales en stock de los ingresados ese año.

	INGRESOS	ALTAS	MUERTES	STOCK de 2011
<b>RAPACES DIURNAS</b>	55	25	26	4
<b>RAPACES NOCTURNAS</b>	65	42	23	0
<b>AVES MARINAS</b>	76	57	15	4
<b>AVES ACUÁTICAS</b>	28	18	9	1
<b>OTRAS AVES</b>	109	89	20	0
<b>MAMÍFEROS</b>	23	16	5	2
<b>REPTILES</b>	27	17	7	3
<b>TOTAL</b>	<b>383</b>	<b>264</b>	<b>105</b>	<b>14</b>

Contando con los animales que estaban en el centro al comenzar el año, en total, en el año 2010 se liberaron 273 animales, 113 murieron y 44 se quedaron en el centro.



A continuación se señala el listado de especies registradas y número de ejemplares ingresados para cada una de ellas.

RAPACES DIURNAS	
<i>Accipiter nisus</i>	10
<i>Buteo buteo</i>	24
<i>Circus aeruginosus</i>	1
<i>Falco naumanni</i>	1
<i>Falco peregrinus</i>	1
<i>Falco tinnunculus</i>	6
<i>Gyps fulvus</i>	8
<i>Milvus migrans</i>	1
<i>Milvus milvus</i>	3
RAPACES NOCTURNAS	
<i>Asio otus</i>	1
<i>Athene noctua</i>	1
<i>Otus scops</i>	1
<i>Strix aluco</i>	51
<i>Tyto alba</i>	11
AVES MARINAS	
<i>Alca torda</i>	4
<i>Fratercula artica</i>	6
<i>Fulmarus glacialis</i>	1
<i>Larus argentatus</i>	2
<i>Larus michahellis</i>	15
<i>Larus ridibundus</i>	9
<i>Morus bassanus</i>	14
<i>Oceanodroma leucorhoa</i>	1
<i>Phalacrocorax aristotelis</i>	1
<i>Phalacrocorax carbo</i>	5
<i>Uria aalge</i>	18
AVES ACUÁTICAS	
<i>Anas platyrhynchos</i>	3
<i>Alcedo atthis</i>	8
<i>Ardea cinerea</i>	2
<i>Ciconia ciconia</i>	1
<i>Gallinula chloropus</i>	2
<i>Grus grus</i>	2
<i>Numenius arquata</i>	1
<i>Platalea leucorodia</i>	1
<i>Pluvialis apricaria</i>	1
<i>Podiceps cristatus</i>	1

<i>Rallus aquaticus</i>	1
<i>Scolopax rusticola</i>	2
<i>Tringa glareola</i>	1
<i>Tringa nebularia</i>	1
<i>Tringa totanus</i>	1
OTRAS AVES	
<i>Alauda arvensis</i>	1
<i>Apus apus</i>	17
<i>Burhinus oedicephalus</i>	4
<i>Carduelis cannabina</i>	5
<i>Carduelis carduelis</i>	13
<i>Carduelis chloris</i>	3
<i>Carduelis spinus</i>	7
<i>Columba palumbus</i>	4
<i>Corvus corax</i>	1
<i>Corvus corone</i>	1
<i>Cuculus canorus</i>	1
<i>Delichon urbicum</i>	1
<i>Erithacus rubecula</i>	1
<i>Fringilla montifringilla</i>	6
<i>Jynx torquilla</i>	1
<i>Parus major</i>	3
<i>Passer domesticus</i>	1
<i>Pernis apivorus</i>	3
<i>Pica pica</i>	1
<i>Picus viridis</i>	3
<i>Pyrrhula pyrrhula</i>	2
<i>Serinus serinus</i>	1
<i>Streptopelia decaocto</i>	5
<i>Sturnus vulgaris</i>	2
<i>Turdus merula</i>	11
<i>Turdus philomelos</i>	11
MAMÍFEROS	
<i>Eliomys quercinus</i>	1
<i>Erinaceus europaeus</i>	8
<i>Genetta genetta</i>	1
<i>Glis glis</i>	5
<i>Macaca sylvana</i>	1
<i>Sciurus vulgaris</i>	1



<i>Vulpes vulpes</i>	6
<b>REPTILES</b>	
<i>Coluber viridiflavus</i>	1
<i>Elaphe longissima</i>	1
<i>Emys orbicularis</i>	1

<i>Lacerta viridis</i>	2
<i>Mauremys leprosa</i>	2
<i>Natrix maura</i>	1
<i>Natrix natrix</i>	18
<i>Testudo graeca</i>	1

TOTAL 383

Las 11 especies con mayor número de ingresos, representan el 53 % de los ingresos totales en Arrano Etxea en 2011, entre los que se encuentran el cárabo común *Strix aluco*, el busardo ratonero *Buteo buteo*, el arao común *Uria aalge*, la culebra de collar *Natrix natrix*, vencejo común *Apus apus*, la gaviota patiamarilla *Larus michahellis*, el alcatraz común *Morus bassanus*, el jilguero *Carduelis carduelos*, la lechuza común *Tyto alba*, el zorzal común *Turdus philomelos* y el mirlo *Turdus merula*.

### 3.3 Causas de ingreso por grupo faunístico

#### 3.3.1 Rapaces diurnas

Al igual que en el año 2010, es el grupo en el que se han podido recuperar un menor número de animales, en relación al número de ingresos registrados en el centro en 2011. La causa de ingreso más relevante en el grupo de las rapaces diurnas ha sido el traumatismo por colisión con estructuras fijas (tendidos eléctricos, edificios, vallas) o móviles (coches) que fue la causa de 18 ingresos de estas rapaces. En segundo lugar, han ingresado 15 aves por haber recibido un tiro. Es especialmente relevante el elevado número de envenenamientos de aves rapaces registrados en 2011, que ha alcanzado los 11 ingresos, 9 de ellos de busardos ratoneros. En 2010 se registraron 3 casos de envenenamiento.

Dentro de este grupo se encuentra la segunda especie más frecuente de ingresar en Arrano etxea en 2010, el busardo ratonero. A lo largo de todo el año han ingresado 24 busardos (11 menos que en 2010), de los cuales, además de los 9 envenenados, 7 ingresaron con traumatismo por disparo, 6 habían sufrido una colisión y el resto presentaron causas diversas (mal estado físico o trampeo).

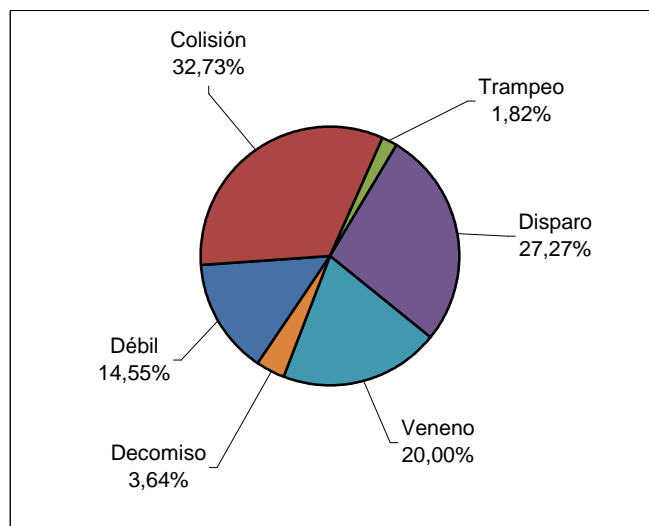


Figura 3. Causas de ingreso de rapaces diurnas en el año 2011.

### 3.3.2 Rapaces nocturnas

En el año 2011, ingresaron en el centro Arrano Etxea 31 fueron pollos nidifugos de este grupo faunístico, 30 ingresaron con un traumatismo por colisión y los otros 4 ingresos fueron por decomiso, envenenamiento y trampeo.

De las 65 rapaces nocturnas ingresadas en el centro en 2011 (29 más que en 2010), 51 eran cárabos comunes (especie con mayor número de ingresos en Arrano Etxea en 2011), de los cuales 30 fueron pollos encontrados fuera de su nido, 19 tenían traumatismos por colisión, uno había sido envenenado y otro decomisado. Casi el 65 % de los cárabos atendidos en Arrano Etxea pudo ser devuelto a la naturaleza.

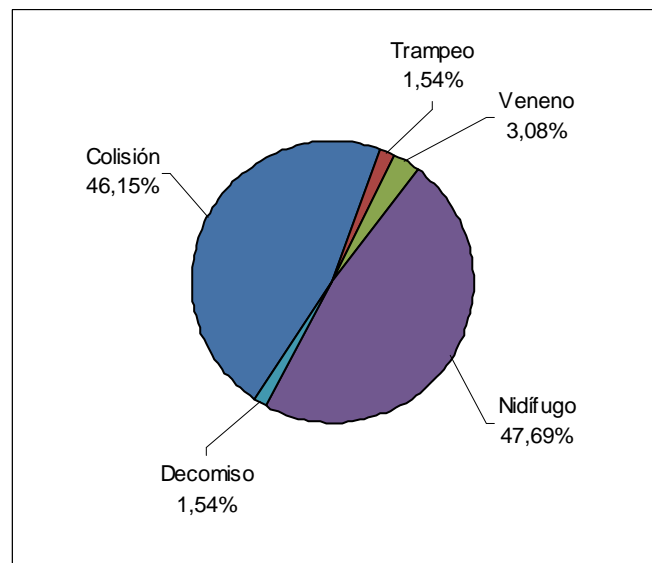


Figura 4. Causas de ingreso de rapaces nocturnas en el año 2011.

### 3.3.3 Aves marinas

El 77,63 % de las aves marinas que ingresaron en Arrano Etxea presentaban síntomas de debilidad y agotamiento. Este grupo se ve frecuentemente afectado por episodios de meteorología adversa. Cuando sufren un temporal, las marinas se acercan a la costa y muchos ejemplares aparecen con mal estado físico y desorientados por lo que son recogidos y entregados al centro.

La tercera especie que ha ingresado un mayor número de ejemplares en 2010 pertenecen al grupo de las aves marinas, habiendo sido atendidos 18 araos comunes.



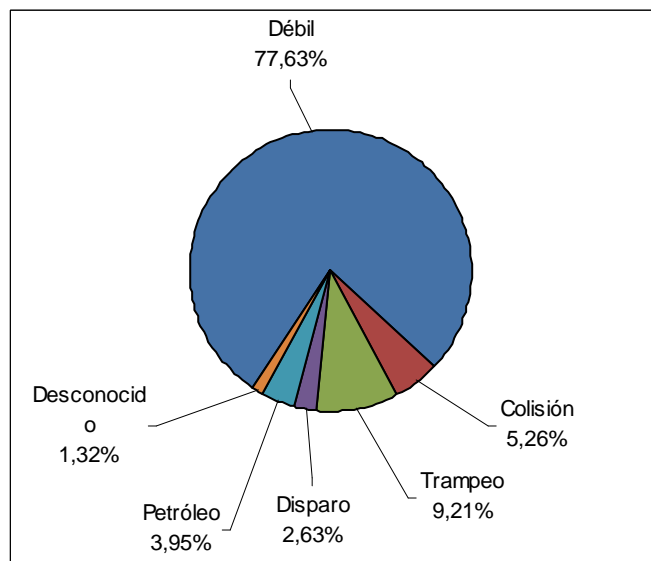


Figura 5. Causas de ingreso de aves marinas en el año 2011.

### 3.3.4 Aves acuáticas

La principal causa de ingreso de las aves acuáticas en el año 2011 han sido los traumatismos por disparo. De los 28 ingresos de acuáticas (20 menos que en 2010), 12 habían colisionado contra alguna estructura (fija o móvil), 9 fueron víctimas de un disparo, 6 ingresaron por causas desconocidas y una ingresó por mal estado físico (bajo peso, debilidad o agotamiento).

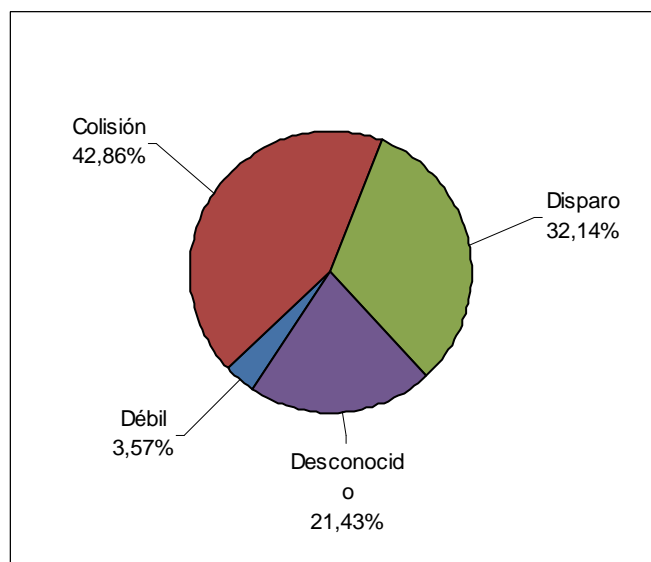


Figura 6. Causas de ingreso de aves acuáticas en el año 2011.

### 3.3.5 Otras aves

Este grupo engloba especies dispares, no obstante 66 de las 109 aves contempladas en este grupo han sido ingresadas por decomiso o por ser pollos recogidos fuera de sus nidos. La segunda y tercera causa más frecuente de ingreso de estas aves ha sido el traumatismo por disparo (18 aves), seguida de los traumatismos por colisión (17 aves). El resto se repartió entre aves débiles, envenenadas o ingresadas por causas desconocidas.

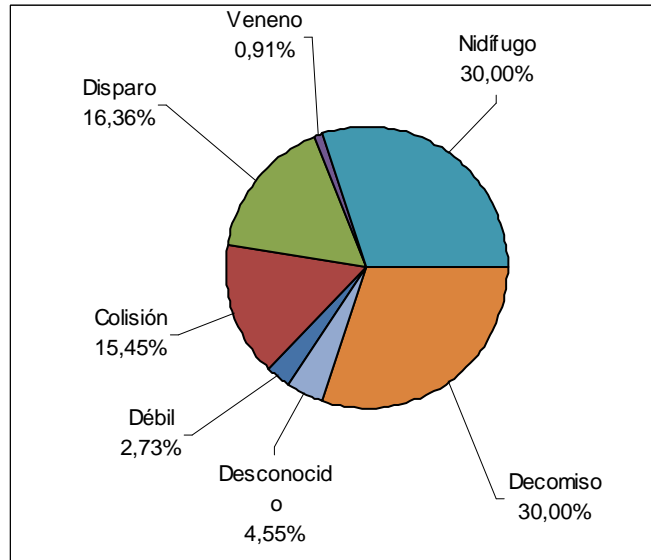


Figura 7. Causas de ingreso del resto de aves en el año 2011.

### 3.3.6 Mamíferos

La causa de ingreso del 34,78 % de los mamíferos ingresados en 2011 en Arrano Etxea no se ha podido determinar. De los 21 mamíferos atendidos en Arrano Etxea en 2010, 4 habían sufrido algún tipo de colisión y otros 4 habían sido decomisados. Los otros 7 ingresos fueron por enfermedad, envenenamiento, trampeo y mal estado físico.

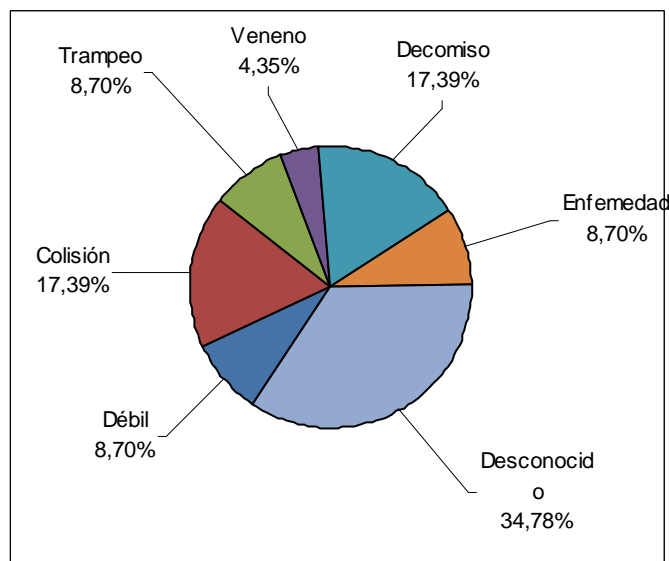


Figura 8. Causas de ingreso de mamíferos en el año 2011.

### 3.3.7 Reptiles

En 2011 ingresaron 18 culebras de collar huérfanas, lo que representa el 66,67 % de los reptiles que ingresaron en Arrano Etxea. El resto de los ingresos se desglosa en 4 individuos decomisados, 4 entradas por causas desconocidas y una colisión.

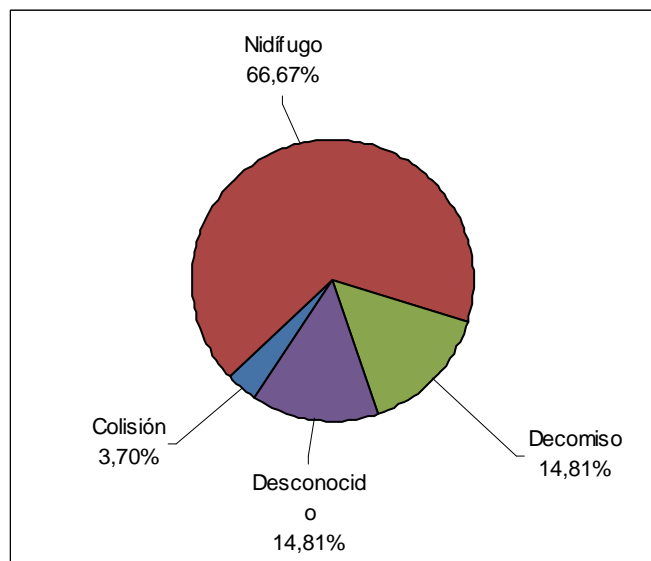


Figura 9. Causas de ingreso de reptiles en el año 2011.

### 3.4 Decomisos

Por haber sido decomisados en 2011 han ingresado en el centro 44 animales (27 más que en 2010) de 16 especies diferentes, todos ellos, a excepción del macaco nacido en cautividad, pertenecen a especies con distribución en Gipuzkoa, por lo que 40 fueron devueltos a la naturaleza. No obstante, el origen incierto de los reptiles (un galápagos europeo, dos galápagos leprosos y una tortuga mora) ha derivado en su confinamiento permanente en Arrano Etxea.

ESPECIE	EJEMPLARES DECOMISADOS
<i>Falco naumanni</i>	1
<i>Milvus milvus</i>	1
<i>Strix aluco</i>	1
<i>Carduelis cannabina</i>	5
<i>Carduelis carduelis</i>	13
<i>Carduelis chloris</i>	3
<i>Carduelis spinus</i>	7
<i>Fringilla montifringilla</i>	1
<i>Pyrrhula pyrrhula</i>	2
<i>Serinus serinus</i>	1
<i>Streptopelia decaocto</i>	1
<i>Glis glis</i>	3
<i>Macaca sylvana</i>	1
<i>Emys orbicularis</i>	1

ESPECIE	EJEMPLARES DECOMISADOS
<i>Mauremys leprosa</i>	2
<i>Testudo graeca</i>	1

### 3.5 Estacionalidad y variación mensual de ingresos

La distribución del número de ingresos según las estaciones del año y en función de las causas de ingreso mantiene unos patrones. De abril a agosto se concentran todos los ingresos de pollos nidífugos y crías huérfanas. Los meses de septiembre, octubre, noviembre y diciembre aumentan los animales ingresados por traumatismo por disparo. Los ingresos por colisión, animales en mal estado físico y la categoría de varios se mantienen constantes a lo largo de todo el año. Los ingresos por decomiso se dieron a lo largo de todo el año, no obstante, la mayor parte de ellos se produjeron en los meses de enero a abril. En 2011, el mes que registró un mayor número de ingresos fue agosto, con 42 entradas al centro.

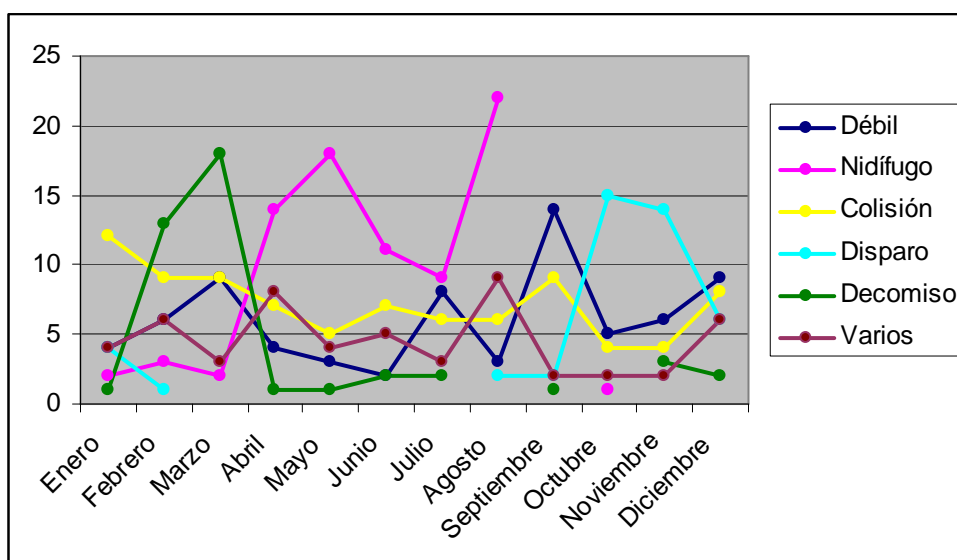


Figura 10. Distribución mensual del número de ingresos en el centro en función de las causas de ingreso.

\*La categoría de "varios" incluye ingresos por envenenamiento, enfermedad, animales decomisados, individuos petroleados y animales con traumatismo por trampeo.